



**CITY STEEL** PCL.  
*Metal* **TECHNOLOGY**™

Corporate Social Responsibility 2014 / 2557

CITY STEEL PUBLIC COMPANY LIMITED

SUSTAINABLE GROWTH



# CORPORATE SOCIAL RESPONSIBILITY



ทุกย่างก้าวที่เราเดินไป ในขณะที่โลกยังคงหมุนไปตลอดเวลา ทุกสิ่งทุกอย่างรอบ ๆ ตัวเรากำลังมีการเปลี่ยนแปลง แต่ซีตีก็ยังไม่ได้ลืมว่าทุกครั้งที่เราย่างก้าว ต้องสำนึกถึงความรับผิดชอบต่อสังคม การประหยัดทรัพยากรต่าง ๆ การคำนึงถึงผู้มีส่วนได้เสีย สิ่งแวดล้อม สังคม ควบคู่กับการเติบโตของกลุ่มธุรกิจ ด้วยการกำกับดูแลกิจการที่ดีตามหลักธรรมาภิบาล ต่อต้านการทุจริตและคอร์รัปชัน ด้วยความเตรียมความพร้อมขององค์กรและบุคลากร เพื่อทุกย่างก้าวที่มั่นคงและยั่งยืนไปด้วยกัน

## วิสัยทัศน์


มุ่งมั่นสู่การเป็นบริษัทชั้นนำในอุตสาหกรรมโลหะแปรรูป ซึ่งมีผลกำไรต่อเนื่องและมีระบบบริษัทภิบาลที่ดี บริษัทหนึ่งในประเทศไทย

## คำขวัญของบริษัท

อ่อนน้อม ถ่อมตน อดทน มุ่งมั่น สร้างสรรค์ ชยัน ประหยัด ซื่อสัตย์ พัฒนา รู้รักสามัคคี

## เนื้อหาของรายงานฉบับนี้

รายงานความรับผิดชอบต่อสังคมและการต่อต้านการคอร์รัปชัน ของบริษัท ซีตี สตีล จำกัด (มหาชน) หรือ CITY ฉบับประจำปี 2557 (รอบการดำเนินการระหว่างเดือนสิงหาคม 2556 ถึง เดือนกรกฎาคม 2557) ซึ่งนับว่าเป็นรายงานเล่มปฐมฤกษ์ของบริษัท จัดทำขึ้นเพื่อเผยแพร่ไปยังผู้มีส่วนได้เสีย โดยเน้นประเด็นของผู้มีส่วนได้เสีย เพื่อนำไปสู่แนวทางการปฏิบัติเกี่ยวกับความรับผิดชอบต่อสังคม โดยบริษัทและกลุ่มบริษัทจะร่วมกันตระหนักและปฏิบัติสืบไป

การจัดทำรายงานความรับผิดชอบต่อสังคมฉบับปฐมฤกษ์นี้ ทางบริษัทได้เผยแพร่ผ่านทางเว็บไซต์ที่  [www.citysteelpl.com](http://www.citysteelpl.com) เพื่อให้ผู้มีส่วนได้เสียได้เข้าถึงข้อมูลอย่างถูกต้อง ชัดเจน และเท่าเทียมกัน





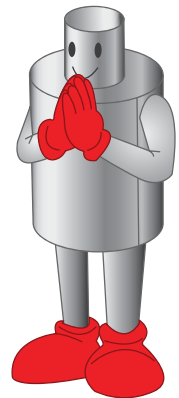
## Corporate Social Responsibility CITY STEEL PUBLIC COMPANY LIMITED



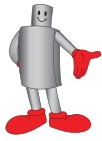
### สารจากผู้บริหาร

สวัสดีครับผมสตีลเลอร์ จะขอเป็นตัวแทนบริษัทนำเสนอรายงานความรับผิดชอบต่อสังคม นะครับ คณะกรรมการบริษัทตระหนักดีถึงความรับผิดชอบต่อสังคมจึงได้กำหนดแนวทางและ เป้าหมายในการดำเนินการเกี่ยวกับความรับผิดชอบต่อสังคม โดยเริ่มจากการเป็นส่วนหนึ่งของสังคมที่มุ่งเน้นผู้มีส่วนได้เสียที่เกี่ยวข้องกับบริษัท

มุ่งมั่นในการดำเนินธุรกิจโดยมีการกำกับดูแลกิจการที่ดี มีความโปร่งใส ปฏิบัติตามกฎหมาย เพื่อแสดงเจตนาธรรมที่จะนำหลักเกณฑ์แนวปฏิบัติเกี่ยวกับความปลอดภัย หลักสิทธิมนุษยชน สิทธิแรงงาน ลูกค้าสัมพันธ์ การไม่ละเมิดทรัพย์สินทางปัญญา และการต่อต้านการคอร์รัปชั่น ด้วยการสร้างความสัมพันธ์ที่ดีระหว่างบริษัทกับผู้มีส่วนได้เสียซึ่งเป็นปัจจัยที่จะช่วยเหลือให้บริษัทสามารถเจริญเติบโตได้อย่างยั่งยืน



## บริษัทและกลุ่มบริษัท



**CITY STEEL PCL.**  
Metal TECHNOLOGY™

บริษัท ชิตี สตีล จำกัด (มหาชน) เป็น Holding Company โดยดำเนินธุรกิจลงทุนในบริษัทย่อย 4 บริษัท คือ บริษัท สยาม ไอโซ โปร จำกัด, บริษัท มาร์ค เวิลด์ไวด์ จำกัด, บริษัท ชิตี สตีล โปรดักส์ จำกัด และ CT Universal Company Limited ดังนี้



1. บริษัท สยาม ไอโซ โปร จำกัด (SIAM ISO PRO COMPANY LIMITED) ดำเนินธุรกิจจัดจำหน่ายวัสดุอุปกรณ์ที่ใช้ในโรงงานอุตสาหกรรมและดำเนินงานเกี่ยวกับการลงทุนของกลุ่มบริษัท



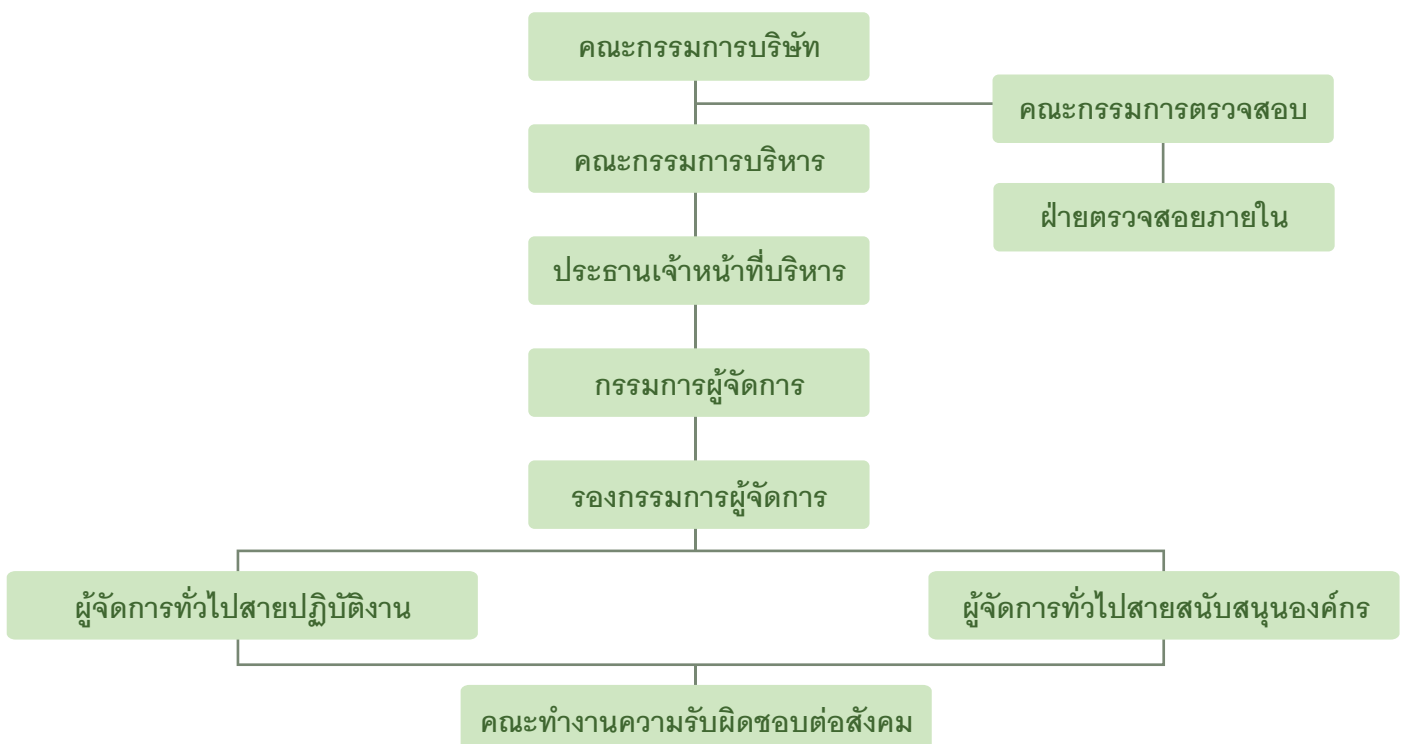
2. บริษัท มาร์ค เวิลด์ไวด์ จำกัด (MARK WORLDWIDE COMPANY LIMITED) ดำเนินธุรกิจเกี่ยวกับการผลิตและจำหน่ายโลหะและผลิตภัณฑ์โลหะ แปรรูปและขึ้นส่วนโลหะ และให้บริการแปรรูปโลหะ



3. บริษัท ชิตี สตีล โปรดักส์ จำกัด (CITY STEEL PRODUCTS COMPANY LIMITED) ดำเนินธุรกิจเกี่ยวกับการผลิตและจำหน่ายผลิตภัณฑ์โลหะโครงสร้าง, ผลิตภัณฑ์โลหะเกี่ยวกับอุปกรณ์จัดเก็บและลำเลียง, และผลิตภัณฑ์โลหะอื่นๆ

4. CT Universal Company Limited ดำเนินธุรกิจจำหน่ายสินค้าที่ใช้ในอุตสาหกรรมสินค้าเพื่อการอุปโภคและบริโภค และลงทุนในธุรกิจใหม่

## โครงสร้างคณะกรรมการรับพิตชอบต่อสังคม





กลุ่มผู้มีส่วนได้เสียของบริษัท

1. กลุ่มผู้มีส่วนได้เสียหลัก (Primary Stakeholders) คือ กลุ่มผู้ที่มีส่วนเกี่ยวข้องกับใกล้ชิดกับธุรกิจโดยตรงเป็นผู้ที่ได้รับประโยชน์หรือผลกระทบทางตรงจากการประกอบธุรกิจ ได้แก่ ผู้ถือหุ้น ลูกค้า พนักงาน คู่ค้าและเจ้าหน้าที่ สังคม และชุมชน

2. กลุ่มผู้มีส่วนได้เสียรอง (Secondary Stakeholders) คือ กลุ่มผู้ที่มีส่วนเกี่ยวข้องกับธุรกิจโดยอ้อมเป็นผู้ที่ได้รับประโยชน์หรือผลกระทบทางอ้อมจากการประกอบธุรกิจ ได้แก่ หน่วยงานภาครัฐและเอกชน ประเทศ

การสานสัมพันธ์กับผู้มีส่วนได้เสีย

กลุ่มผู้มีส่วนได้เสีย	การสานสัมพันธ์	ความสัมพันธ์ที่ได้รับ
ผู้ถือหุ้น	<ul style="list-style-type: none"> <li>▶ การประชุมผู้ถือหุ้น</li> <li>▶ รายงานประจำปี</li> <li>▶ เว็บไซต์ เว็บไซต์บอร์ด</li> <li>▶ นักลงทุนสัมพันธ์</li> </ul>	<ul style="list-style-type: none"> <li>▶ ข้อมูลการกำกับดูแลกิจการที่ดี</li> <li>▶ ผลการประกอบการและผลตอบแทนที่ยั่งยืน</li> <li>▶ การต่อต้านการคอร์รัปชัน</li> <li>▶ ความสัมพันธ์ที่ดี</li> </ul>
ลูกค้า	<ul style="list-style-type: none"> <li>▶ การประชุมร่วมกัน</li> <li>▶ การสร้างความสัมพันธ์ทั้งก่อนและหลังการขาย</li> <li>▶ การพบปะลูกค้าที่บริษัทของลูกค้า</li> <li>▶ การรับซื้อร้องเรียน</li> </ul>	<ul style="list-style-type: none"> <li>▶ การรับความต้องการที่มีประสิทธิภาพ</li> <li>▶ คุณภาพการบริการ ส่งมอบตรงเวลา</li> <li>▶ ความสัมพันธ์ที่ยั่งยืน คำสั่งซื้อต่อเนื่อง</li> <li>▶ การปรับปรุงและพัฒนาผลิตภัณฑ์ที่ดี</li> </ul>
พนักงาน	<ul style="list-style-type: none"> <li>▶ การอบรมภายใน การร่วมกิจกรรมกับบริษัท</li> <li>▶ การประชุม</li> <li>▶ Morning Talk</li> <li>▶ ประกาศ / จดหมายอิเล็กทรอนิกส์</li> <li>▶ การรับซื้อร้องเรียน</li> </ul>	<ul style="list-style-type: none"> <li>▶ ความปลอดภัย สุขอนามัย ความก้าวหน้าในอาชีพ</li> <li>▶ ทิศทางในการดำเนินงาน</li> <li>▶ ความสัมพันธ์ที่ดี</li> <li>▶ ความชัดเจนของข้อมูล</li> <li>▶ เป็นธรรมไม่เลือกปฏิบัติ</li> </ul>
คู่ค้าและเจ้าหน้าที่การค้า	<ul style="list-style-type: none"> <li>▶ การสรรหาและคัดเลือก</li> <li>▶ การประชุม</li> <li>▶ ข้อเสนอแนะ</li> </ul>	<ul style="list-style-type: none"> <li>▶ สิ่งแวดล้อม ชื่ออนามัย ความปลอดภัย</li> <li>▶ วางแผนร่วมกัน</li> <li>▶ การปรับปรุงและพัฒนา</li> </ul>
สังคมและชุมชน	<ul style="list-style-type: none"> <li>▶ การสนับสนุนกิจกรรม</li> <li>▶ การให้ความร่วมมือ / การประสานงาน</li> <li>▶ การรับซื้อร้องเรียน</li> </ul>	<ul style="list-style-type: none"> <li>▶ การช่วยเหลือ ความสัมพันธ์ที่ดี</li> <li>▶ ความปลอดภัย ชื่ออนามัย สิ่งแวดล้อม</li> <li>▶ การปรับปรุงและพัฒนา</li> </ul>





**แนวทางความรับผิดชอบต่อต้นเศรษฐกิจ**

เศรษฐกิจไทยยังคงต้องพึ่งพาเศรษฐกิจภายนอกประเทศ ทั้งการส่งออกสินค้า การลงทุนและการนำเข้าพลังงานจากต่างประเทศอย่างมาก จึงมีความอ่อนไหวต่อความผันผวนของเศรษฐกิจโลกและปัจจัยแวดล้อมโลกที่เปลี่ยนแปลงไปประกอบกับสถานะเศรษฐกิจโลกในภาพรวมมีภาวะตกต่ำ ทำให้บทบาทของการลงทุน การขับเคลื่อนเศรษฐกิจมีแนวโน้มลดลง อย่างไรก็ตาม ยังคงมีกลุ่มประเทศอุตสาหกรรมใหม่ที่มีการปรับตัวเข้าสู่เศรษฐกิจโลกแบบศูนย์กลาง อาทิ ฮองกง เกาหลี สิงคโปร์ ไต้หวัน และกลุ่มประเทศอาเซียน ที่มีแนวโน้มเป็นศูนย์กลางการผลิตสินค้าอุตสาหกรรมโลก

บริษัทมีการติดตามสถานการณ์เศรษฐกิจทั้งในและต่างประเทศ เพื่อประเมินสถานการณ์อย่างใกล้ชิด จึงเลือกประเด็นศูนย์กลางการผลิตสินค้าอุตสาหกรรมโลกมาทำการศึกษา วิเคราะห์ความเป็นไปได้และความเสี่ยงด้านต่าง ๆ แล้วพบว่ามีความเสี่ยงอยู่มากจึงได้จัดตั้งบริษัท CT Universal Company Limited ในเขตบริหารพิเศษฮ่องกง เมื่อวันที่ 15 มกราคม 2557 ด้วยทุนจดทะเบียน 3 ล้านดอลลาร์สหรัฐอเมริกา โดยมีวัตถุประสงค์เพื่อรองรับการขยายธุรกิจของกลุ่มบริษัทฯ ในอนาคต ในการจำหน่ายสินค้าที่ใช้ในอุตสาหกรรม สินค้าเพื่อการอุปโภคและบริโภค และลงทุนในธุรกิจใหม่เป็นการขยายความสามารถทางการดำเนินธุรกิจของบริษัท ไม่มีความเสี่ยงด้านอัตราแลกเปลี่ยน ไม่มีสินค้าคงคลังเนื่องจากได้รับคำสั่งซื้อแล้วจึงจัดหาให้ลูกค้า นอกจากนี้บริษัทยังมีสภาพคล่องอยู่ในระดับที่ดีจึงสามารถขยายขีดความสามารถได้อีกมาก ยึดหลักเกณฑ์การนำแนวทางที่เป็นบรรทัดฐานสากลมาใช้ในการดำเนินงาน โปร่งใส มีการแข่งขันอย่างเป็นธรรม

**แนวทางความรับผิดชอบต่อสิ่งแวดล้อมและความปลอดภัย**

การพัฒนาเศรษฐกิจของประเทศไทยอย่างรวดเร็วในช่วงระยะเวลาที่ผ่านมา ส่งผลให้ประเทศไทยหนึ่งในประเทศผู้นำด้านเศรษฐกิจและหุ้นส่วนด้านพัฒนาในภูมิภาคอาเซียน อย่างไรก็ตาม การพัฒนาเศรษฐกิจของประเทศยังคงต้องอาศัยทรัพยากรธรรมชาติและ

และสิ่งแวดล้อมเป็นปัจจัยพื้นฐานสำคัญในการผลิต นอกจากนี้ยังทำให้ชุมชนขยายตัว มีการเจริญเติบโตของภาคอุตสาหกรรมและการท่องเที่ยว ส่งผลให้มีการใช้ทรัพยากรธรรมชาติ ขาดความอุดมสมบูรณ์ สิ่งแวดล้อมมีคุณภาพเสื่อมโทรมอย่างต่อเนื่องและทำให้เกิดผลกระทบต่อความเป็นอยู่ของประชาชน

**การดำเนินงานด้านสิ่งแวดล้อมและความปลอดภัย**

- บริษัทยึดมั่นในการดูแลบุคลากรรวมทั้งผู้รับเหมาที่ต้องเข้ามาทำงานภายในบริษัท โดยมีเป้าหมายในการลดสถิติการเกิดอุบัติเหตุ ลดอัตราการบาดเจ็บให้ดีกว่าปีที่ผ่านมา โดยมีนโยบายว่าจะต้องเกิดอุบัติเหตุไม่เกิน 10 ครั้ง/ปี มีการประกาศ กฎ ระเบียบ ข้อบังคับเกี่ยวกับพนักงานและผู้รับเหมาอย่างชัดเจน รวมถึงมีการปรับปรุงสภาพแวดล้อมในการทำงาน

- มีการฝึกอบรมหลักสูตรเกี่ยวกับความปลอดภัยให้แก่พนักงานก่อนเข้าสู่การทำงานจริง และให้หัวหน้างานเป็นผู้ดูแลและประเมินความเสี่ยงเกี่ยวกับการทำงานเพื่อพิจารณาหาแนวทางแก้ไขกรณีพบประเด็นความไม่ปลอดภัย นอกจากนี้ยังมีอุปกรณ์สำหรับป้องกันภัยส่วนบุคคลตามความเสี่ยงของงานนั้น ๆ ให้พนักงานได้มีใช้อย่างเหมาะสมและเพียงพอ

- มีความเป็นมิตรต่อสิ่งแวดล้อม เนื่องจากบริษัทไม่มีกากของเสีย และไม่มีการใช้สารเคมีในการผลิตจึงมั่นใจได้ว่าจะไม่สร้างความเดือดร้อนต่อสิ่งแวดล้อมโดยรอบของบริษัทอย่างแน่นอน นอกจากนี้ยังมีการรณรงค์สร้างจิตสำนึกเกี่ยวกับการดูแลและรักษาสิ่งแวดล้อมให้แก่พนักงานด้วย

- การให้ความสำคัญต่อการอนุรักษ์และประหยัดพลังงาน โดยการรณรงค์ไม่ใช้ไฟฟ้าถ้าไม่จำเป็น การปิดสวิตช์ ถอดปลั๊กทุกครั้งหลังเลิกใช้งาน การปิดแอร์ในช่วงเวลา 12.00 น. - 13.00 น. เป็นประจำทุกวัน การใช้ทรัพยากรน้ำอย่างคุ้มค่า ปิดก๊อกน้ำให้สนิท ปิดวาล์วน้ำในกรณีที่มีวันหยุดยาว



การดำเนินงานด้านสังคม

### การประกอบธุรกิจด้วยความเป็นธรรม

- บริษัทดำเนินและปฏิบัติธุรกิจตามกรอบกติกาการแข่งขันที่ดี เพื่อรักษาบรรทัดฐานของข้อพึงปฏิบัติในการแข่งขันเน้นการปฏิบัติต่อคู่แข่งทางการค้าอย่างเป็นธรรม

### การพัฒนาบุคลากรและการคำนึงถึงสิทธิมนุษยชน

- บุคลากรเป็นกำลังสำคัญในการขับเคลื่อนให้องค์กรประสบความสำเร็จ บริษัทจึงให้ความสำคัญกับการพัฒนาบุคลากรและการเคารพในสิทธิมนุษยชนดังต่อไปนี้

#### ▶ การพัฒนาพนักงาน

การอบรมเพื่อการพัฒนา กลุ่มบริษัทมีนโยบายในการพัฒนาบุคลากร โดยมีวัตถุประสงค์เพื่อพัฒนาบุคลากรในด้านความรู้ความสามารถในการปฏิบัติงานทั้งในส่วนงานเทคนิค (Technical) และสายงานวิชาชีพ (Professional) เพื่อเพิ่มพูนความรู้ ความเข้าใจและพัฒนาองค์กร นอกจากนี้ยังเป็นการรักษาบุคลากรที่มีความรู้ความสามารถให้ทำงานกับกลุ่มบริษัทในระยะยาว มีความก้าวหน้าในอาชีพ โดยกลุ่มบริษัทได้มีการจัดอบรมดังนี้

#### 1. จัดอบรมภายในบริษัท (In House Training)

เป็นการอบรมให้กับพนักงานใหม่ในสายงานโดยบุคลากรที่มีประสบการณ์ในสายงานนั้น ๆ ร่วมถ่ายทอดความรู้พร้อมทั้งประสบการณ์ให้

#### 2. จัดอบรมนอกสถานที่อย่างสม่ำเสมอในเรื่องความรู้เฉพาะด้านและเทคนิคต่าง ๆ โดยคำนึงถึงการจัดการฝึกอบรมให้เหมาะสมกับงานในแต่ละสายงาน เช่น การฝึกอบรมคอมพิวเตอร์ การฝึกอบรมด้านเทคโนโลยีการผลิต เป็นต้น

กลุ่มบริษัทได้จัดตั้งโครงการการแลกเปลี่ยนความรู้ระหว่างพนักงาน (Learning and Teaching Organization Program) โดยจะให้พนักงานที่มีประสบการณ์แต่ละสายงานเป็นอาจารย์ถ่ายทอดความรู้และประสบการณ์ที่ตนมีในสายงานนั้น ๆ ให้แก่นักเรียนซึ่งเป็นพนักงานจากสายงานอื่น ๆ ให้มีความรู้ความเข้าใจเกี่ยวกับการปฏิบัติงานในสายงานอื่น ๆ ทั้งนี้เพื่อเป็น

การเสริมสร้างทักษะความรู้เพิ่มเติมให้กับพนักงานและยังเป็นการสร้างความสัมพันธ์ในการปฏิบัติงาน อีกทั้งยังช่วยส่งเสริมการสื่อสารภายในองค์กรให้มีความราบรื่น และเกิดประสิทธิผลมากยิ่งขึ้น

การจ้างงาน บริษัทมีนโยบายในการรับพนักงานโดยพิจารณาจากผู้ที่มาสมัครงานจากในพื้นที่หรือในท้องถิ่นก่อนเพื่อเป็นการส่งเสริมให้ประชาชนในพื้นที่หรือในท้องถิ่นสร้างรายได้ในภูมิภาคต่าง ๆ ครอบคลุมมีความใกล้ชิด ซึ่งจะพิจารณาผู้มาสมัครนอกพื้นที่เป็นลำดับถัดไป โดยมีคุณสมบัติที่เหมาะสมกับตำแหน่งงานและมีอายุไม่ต่ำกว่า 18 ปี

#### ▶ การคำนึงถึงสิทธิมนุษยชน

บริษัทมีนโยบายในการเคารพสิทธิในทรัพย์สินทางปัญญาและงานอันมีลิขสิทธิ์ของผู้อื่น โดยไม่ละเมิดหรือไม่สนับสนุนการดำเนินการที่มีลักษณะเป็นการละเมิดทรัพย์สินทางปัญญาและงานอันมีลิขสิทธิ์ของผู้อื่น ซึ่งแสดงถึงเจตนาของ บริษัท ในการดำเนินธุรกิจด้วยความเป็นธรรม เคารพและปฏิบัติตามกฎหมายที่เกี่ยวข้องกับทรัพย์สินทางปัญญา เช่น การใช้เทคโนโลยีสารสนเทศอย่างถูกต้องตามลิขสิทธิ์

### การปฏิบัติต่อแรงงานอย่างเป็นธรรม

- นอกจากเงินเดือนที่พนักงานจะได้รับจากการปฏิบัติงานแล้ว ทางบริษัทยังมีการบริหารจัดการเกี่ยวกับสวัสดิการและผลตอบแทนอื่น ๆ ทั้งตามที่กฎหมายกำหนดและตามที่บริษัทเห็นสมควรที่จะเพิ่มให้ นอกเหนือจากที่กฎหมายกำหนด เช่น ประกันสังคม กองทุนเงินทดแทน รถรับส่ง เงินค่ารักษาพยาบาล เบี้ยขยัน เงินรางวัลน้ำใจ เงินบริหารประจำเดือน เงินโบนัสประจำปี เงินโบนัสประจำวัน อาหารเย็นในกรณีทำงานล่วงเวลา เบี้ยเลี้ยงพิเศษ ชุดยูนิฟอร์ม ทุนการศึกษาบุตร เงินช่วยเหลืออุปสมบท เงินช่วยเหลืองานมงคลสมรส เงินบริหารพิเศษ เงินรับขวัญบุตร เงินช่วยเหลือกรณีบิดา มารดาของพนักงานเสียชีวิต ประกันอุบัติเหตุ งานเลี้ยงสังสรรค์ประจำปี

เพื่อเป็นขวัญและกำลังใจให้กับพนักงานมากยิ่งขึ้นทางบริษัทยังมีการปรับเงินค่าตอบแทนให้กับพนักงานทุกปี โดยพิจารณาการปรับค่าตอบแทนจากการ



ประเมินผลการปฏิบัติงานของพนักงานทุกเดือน ยึด  
อัตราการปรับค่าตอบแทนตามนโยบายแต่ละปีที่บริษัท  
กำหนดขึ้นให้สอดคล้องกับสถานการณ์และเศรษฐกิจ  
ของประเทศ

**ความรับผิดชอบต่อลูกค้า**

- การพัฒนามูลค่าให้กับผลิตภัณฑ์ บริษัทมีความ  
สัมพันธ์อันดีต่อลูกค้าทุกกลุ่มมาอย่างช้านาน ด้วยการ  
บริหารความสัมพันธ์อันดี โดยยึดหลักในการดำเนิน  
ธุรกิจที่ว่า "Our Service Start Before We Sell" งาน  
บริการของเราเริ่มก่อนงานขาย โดยการเข้าไปพบลูกค้า  
เพื่อให้คำปรึกษา แนะนำและรับความต้องการจากลูก  
ค้าเกี่ยวกับผลิตภัณฑ์ที่ลูกค้าต้องการ หลังจากนั้น ร่วม  
กันพัฒนาจนได้ผลิตภัณฑ์ตามความต้องการของลูก  
ค้าอย่างแท้จริง

**การดูแลรักษาสิ่งแวดล้อม**

- บริษัทได้นำหลักปรัชญาองค์กรที่ว่าประโยชน์  
สูงสุดประหยัดสุด มาใช้ในการส่งเสริมรณรงค์และสร้าง  
จิตสำนึกให้แก่พนักงานในการอนุรักษ์ รวมทั้งการใช้  
ทรัพยากร พลังงาน อย่างชาญฉลาดและมีประสิทธิ  
ภาพ โดยจัดให้มีการฝึกอบรมพนักงานในเรื่องสิ่งแวด  
ล้อม และผลกระทบต่าง ๆ ร่วมรณรงค์ประหยัดพลัง  
งานเพื่อลดภาวะโลกร้อน เช่น ลดการใช้กระดาษโดย  
การใช้กระดาษ 2 หน้า การปิดไฟปิดน้ำทุกครั้งหลังเลิก  
ใช้งาน การปิดแอร์ในช่วงก่อนเที่ยงและก่อนเลิกงาน  
เป็นเวลาไม่น้อยกว่า 10 นาที นอกจากนี้บริษัทยังนำ  
หลักปรัชญาองค์กรดังกล่าวมาใช้ในการประเมินผลการ  
ปฏิบัติงานของผู้บริหารและพนักงานอีกด้วย

**การร่วมพัฒนาชุมชนและสังคม**

- บริษัทได้ให้ความสำคัญต่อการพัฒนาชุมชนและ  
สังคมไปควบคู่กับการดำเนินงานของบริษัท โดยได้จัด  
ทำเป็นโครงการต่าง ๆ ดังนี้

1. การมอบทุนการศึกษาประจำปีซึ่งได้จัดทำมา  
อย่างต่อเนื่องทุกปี ให้แก่เยาวชนผู้ที่มีความประพฤติดี  
และมีผลการเรียนดีในท้องถิ่น
2. การให้การสนับสนุนนักศึกษาสหกิจศึกษา โดย  
นักศึกษาที่อยู่ในหลักสูตรจะมีการจัดทำโครงการต่าง ๆ  
ส่งให้ทางมหาวิทยาลัยในระหว่างฝึกงาน ทางบริษัทจึง

ให้การสนับสนุนการจัดสรรงบประมาณในการดำเนิน  
โครงการ จัดหาสถานที่ อุปกรณ์ต่าง ๆ ตลอดจนทีมพี่  
เลี้ยงเพื่อคอยให้คำปรึกษา เพื่อให้โครงการของนัก  
ศึกษาสหกิจศึกษาสำเร็จลุล่วงได้ด้วยดี



การมอบทุนการศึกษาประจำปี



นักศึกษาสหกิจ

3. การซ่อมแซมทางสาธารณประโยชน์ในเขต  
ชุมชนที่บริษัทตั้งอยู่ เพื่อความสะอาดและปลอดภัย  
ของผู้ที่ใช้เส้นทาง
4. การขุดลอกคูคลอง เพื่อช่วยในการระบายน้ำ  
ในเขตชุมชนที่บริษัทตั้งอยู่ก่อนเข้าฤดูฝน

**การมีนวัตกรรมและเผยแพร่นวัตกรรม**

- กลุ่มบริษัทมีการปรับปรุงผลิตภัณฑ์ของบริษัท  
เพื่อให้ตรงตามความต้องการของลูกค้าเสมอ เนื่องจาก  
ความต้องการของลูกค้านั้นมีการเปลี่ยนแปลงอย่าง  
รวดเร็ว อันเป็นผลมาจากความต้องการของผู้บริโภค  
ขั้นสุดท้ายและเทคโนโลยี นอกจากนี้แต่ละรายยังมี  
ความต้องการที่หลากหลายและแตกต่างกันออกไป  
บริษัทจึงจัดตั้งทีมพัฒนาผลิตภัณฑ์ขึ้น เพื่อร่วมกัน  
วิเคราะห์และหาแนวทางในการพัฒนาผลิตภัณฑ์ร่วม  
กัน มีการสร้างต้นแบบผลิตภัณฑ์ ลองผิดลองถูก ศึกษา  
และค้นหาแหล่งวัตถุดิบที่สามารถตอบสนององความ  
ต้องการของผลิตภัณฑ์ได้อย่างแท้จริง โดยมีการทำงาน





ควบคู่ไปกับลูกค้า เพื่อปรึกษา วิเคราะห์ แก้ไขปัญหา ร่วมกันอย่างสร้างสรรค์จนได้นวัตกรรมผลิตภัณฑ์ที่ตรงตามความต้องการของลูกค้า

### การต่อต้านการทุจริตและคอร์รัปชัน

บริษัทยึดมั่นในการกำกับดูแลกิจการที่ดีด้วยการดำเนินธุรกิจที่มีความโปร่งใส อยู่ภายใต้กรอบของกฎหมาย หลักจริยธรรมและแนวทางการกำกับดูแลกิจการที่ดีรวมทั้งสนับสนุนการต่อต้านการทุจริตและคอร์รัปชันในทุกรูปแบบและตระหนักเป็นอย่างดีว่าการทุจริตและคอร์รัปชันส่งผลกระทบต่อการพัฒนาระบบเศรษฐกิจ สังคม ความมั่นคงของประเทศ

เมื่อวันที่ 26 กันยายน 2557 ที่ประชุมคณะกรรมการบริษัท ครั้งที่ 3/2557 ได้มีมติรับทราบในการประกาศเจตนารมณ์ในการต่อต้านการทุจริตและคอร์รัปชัน ซึ่งในปี 2557 มีการดำเนินการเกี่ยวกับการต่อต้านการทุจริตและคอร์รัปชัน ดังนี้

1. แจกเปิดแผนนโยบายในการต่อต้านการทุจริตและคอร์รัปชันอย่างเป็นทางการให้คณะกรรมการบริษัท ทราบ และแจ้งให้พนักงานของบริษัททั้งหมดรับทราบ

2. จัดตั้งคณะทำงานต่อต้านการทุจริตและคอร์รัปชัน ซึ่งมาจากผู้จัดการฝ่ายต่าง ๆ ภายในบริษัท เพื่อจัดทำแนวทางการปฏิบัติเกี่ยวกับการต่อต้านการทุจริตและคอร์รัปชัน

3. คณะทำงานเตรียมนำร่างนโยบายและแนวทางการต่อต้านการทุจริตและคอร์รัปชัน เสนอคณะกรรมการบริษัทพิจารณาความเห็นชอบ

### กิจกรรมเกี่ยวกับการต่อต้านการทุจริตและคอร์รัปชัน

1. การประชุม การประกาศนโยบายการเป็นบริษัทต่อต้านการทุจริตและคอร์รัปชันของบริษัท

2. โครงการคนดีสำคัญกว่าทุกสิ่ง โดยเป็นการเปิดโอกาสให้พนักงานในระดับปฏิบัติการได้ร่วมเสนอแนวทางในการปฏิบัติเกี่ยวกับการต่อต้านการทุจริตและคอร์รัปชัน ซึ่งข้อเสนอแนะของใครที่น่าสนใจทางบริษัทจะพิจารณานำมาเพิ่มในร่างนโยบายและแนวทางการปฏิบัติเกี่ยวกับการทุจริตและคอร์รัปชัน โดยมีผู้บริหารของบริษัทเป็นผู้พิจารณาข้อเสนอแนะของพนักงาน

### แผนการดำเนินการเกี่ยวกับการต่อต้านการทุจริตและคอร์รัปชัน ปี 2558 เป็นต้นไป

1. เสนอคณะกรรมการบริษัทพิจารณาอนุมัตินโยบายและแนวทางปฏิบัติในเรื่องการต่อต้านการทุจริตและคอร์รัปชัน

2. สื่อสารนโยบายและแนวปฏิบัติเกี่ยวกับการต่อต้านการทุจริตและคอร์รัปชัน ไปยังพนักงานทุกคนเพื่อทราบและนำไปปฏิบัติรวมทั้งสื่อสารไปยังผู้มีส่วนได้เสียของบริษัทรับทราบและขอความร่วมมือในการต่อต้านการทุจริตและคอร์รัปชัน

3. ทบทวนนโยบายและแนวปฏิบัติเกี่ยวกับการต่อต้านการทุจริตและคอร์รัปชัน เพื่อพัฒนาและปรับปรุงให้เหมาะสมกับโครงสร้างของบริษัท

### โครงการใโสอปี

1. โครงการมอบทุนแด่น้อง ปีที่ 11 บริษัทมีการมอบทุนอย่างต่อเนื่องทุกปี ซึ่งในครั้งล่าสุดที่ทางบริษัทได้มอบทุนไปถือเป็นที่ 11 โดยมีจำนวน 67 ทุน เป็นมูลค่าทั้งสิ้น 125,500 บาท ทางผู้ปกครองรวมทั้งน้อง ๆ ที่ได้รับทุนการศึกษาต่างมีความปลื้มปิติกันเป็นอย่างยิ่ง



2. โครงการสหกิจศึกษาเพื่อการพัฒนาที่ยั่งยืน ปีที่ 2 รุ่นที่ 3 ซึ่งในรุ่นที่ผ่านมา มีจำนวนนักศึกษาเข้าร่วมโครงการ 4 คน ซึ่งทางบริษัทได้ให้การสนับสนุนตลอดโครงการ



#### ข้อพิพาทที่สำคัญกับผู้มีส่วนได้เสีย

บริษัทได้มีนโยบายในการดำเนินธุรกิจอย่างเป็นธรรม และคำนึงถึงผู้มีส่วนได้เสียอย่างสม่ำเสมอ เพื่อหลีกเลี่ยงความขัดแย้งหรือข้อพิพาทกับผู้มีส่วนได้เสีย (Stakeholders) ที่บริษัทเข้าไปมีส่วนเกี่ยวข้องด้วยทุกด้านไม่ว่าจะเป็นลูกค้า พนักงาน คู่ค้า คู่แข่งทางการค้า

สังคม ชุมชนและประเทศชาติ ฉะนั้นบริษัทจึงบริหารระบบงานให้มีการกำกับดูแลในทุก ๆ ส่วนงานของบริษัท โดยกำหนดหลักเกณฑ์ในการปฏิบัติงานของแต่ละส่วนงานให้สอดคล้องกับข้อกำหนดของหน่วยงานภาครัฐและเอกชน อย่างเคร่งครัด มีการทบทวนระบบและหลักเกณฑ์ในการดำเนินงานให้ถูกต้อง และมีการปรับปรุงอย่างต่อเนื่องในกรณีที่มีข้อกำหนดใด ๆ ที่เปลี่ยนแปลง ซึ่งทุกส่วนงานจะต้องมีการปรับปรุงให้ถูกต้องและรายงานต่อคณะทำงานความรับผิดชอบต่อสังคม ในปีที่ผ่านมา ยังไม่มีข้อพิพาทใด ๆ ระหว่างบริษัทกับกลุ่มผู้มีส่วนได้เสีย

ทั้งนี้ ทางบริษัทขอขอบคุณทุกท่านที่ไว้วางใจ และให้การสนับสนุนการดำเนินงานของทางบริษัทในทุก ๆ ด้าน ด้วยดีเสมอมา และขอให้เชื่อมั่นว่า บริษัทจะดำเนินงานเกี่ยวกับความรับผิดชอบต่อสังคม อย่างรอบคอบและโปร่งใส รวมทั้งยึดหลักธรรมาภิบาลที่ดี อันจะนำมาซึ่งประโยชน์สูงสุดต่อผู้เกี่ยวข้องทุกฝ่าย

